

INDICE

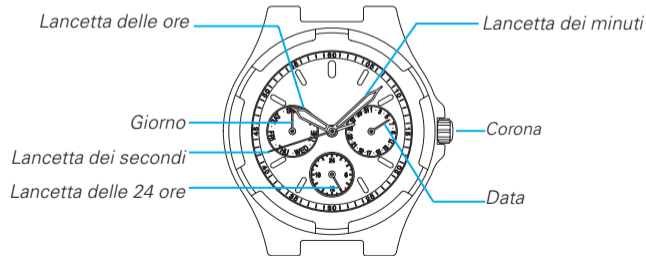
	Pag.
CARATTERISTICHE	47
CARICA ED AVVIO DELL'OROLOGIO	48
PREDISPOSIZIONE DELL'ORA/GIORNO/DATA	50
TEMPI DI RICARICA E PRECISIONE	54
FUNZIONE DI AVVERTIMENTO DI ENERGIA IN ESAURIMENTO	55
NOTE SULLA FONTE DI ENERGIA	56
USO DELLA CORONA DEL TIPO A BLOCCAGGIO A VITE	57
CALOTTA ROTANTE	58
DATI TECNICI	59

☆ Per la cura dell'orologio vedere il paragrafo "PER MANTENERE LA QUALITÀ DELL'OROLOGIO" nel libretto di garanzia e istruzioni allegato.

SEIKO CAL. V14J

CARATTERISTICHE

- ALIMENTATO AD ENERGIA LUMINOSA
- NESSUNA NECESSITÀ DI SOSTITUIRE LA BATTERIA (vedere a pagina 56, il paragrafo "NOTE SULLA FONTE DI ENERGIA")
- A CARICA COMPLETA FUNZIONAMENTO CONTINUO PER 6 MESI
- FUNZIONE DI AVVERTIMENTO DI ESAURIMENTO DI ENERGIA
- FUNZIONE DI AVVIO IMMEDIATO
- FUNZIONE DI PREVENZIONE DI SOVRACCARICA



CARICA ED AVVIO DELL'OROLOGIO

- Quando si passa ad usare l'orologio per la prima volta, o se l'energia disponibile nella batteria ricaricabile è ridotta ad un livello estremamente basso, procedere ad una sufficiente ricarica dell'orologio esponendolo alla luce.

- **Funzione di avvio immediato**

Esposto alla luce solare o ad una luce artificiale molto intensa (di 1.000 lux o più), l'orologio si avvia immediatamente, con la lancetta dei secondi che si sposta a scatti di 2 secondi per volta.

1. Esporre l'orologio alla luce solare o ad una intensa luce artificiale.

- ▼ • Se l'orologio non era operante, la lancetta dei secondi inizia a spostarsi a scatti di 2 secondi per volta.

2. Mantenere l'orologio esposto alla luce sino a quando la lancetta dei secondi passa a spostarsi a scatti di 1 secondo per volta.

3. Se l'orologio viene ricaricato dopo che si era completamente arrestato, procedere a ripredispore la data e l'ora prima di utilizzarlo.
 - Vedere in proposito il paragrafo "TEMPI DI RICARICA E PRECISIONE".

NOTE:

1. Esponendo l'orologio alla luce si attiva la funzione di avvio immediato e la lancetta dei secondi inizia a spostarsi a scatti di 2 secondi per volta, ma l'energia accumulata nella batteria ricaricabile non è ancora sufficiente. Se, a questo punto, si allontana l'orologio dalla sorgente luminosa, l'orologio potrebbe arrestarsi nuovamente.
2. Non è necessario caricare completamente l'orologio. Ma è importante una carica sufficiente, specialmente se si tratta della prima carica.



AVVERTENZE

Avvertenze per la ricarica

- Per la ricarica dell'orologio, non porlo troppo vicino a fotoflash, spot, luci incandescenti, o altre simili sorgenti luminose, che potrebbero causare un notevole aumento della temperatura dell'orologio stesso, con conseguenti possibili danni alle parti interne.
- Esponendo l'orologio alla luce solare per la ricarica, non lasciarlo troppo a lungo sul cruscotto di un'autovettura, o in altri simili luoghi, dove la temperatura dell'orologio potrebbe salire eccessivamente.
- Verificare che, durante la ricarica, la temperatura dell'orologio non superi i 50° C.

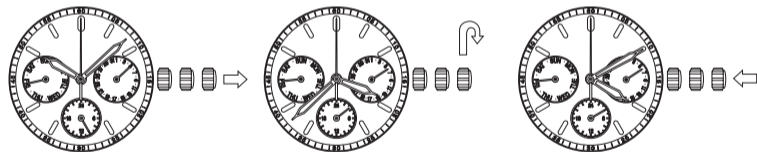
PREDISPOSIZIONE DELL'ORA

Estrarre la corona sino al secondo scatto quando la lancetta dei secondi viene a trovarsi in corrispondenza delle ore 12.

Agire opportunamente sulla corona sino a predisporre l'ora desiderata.

Per una esatta predisposizione dell'ora, portare la lancetta dei minuti di 4 o 5 minuti oltre il punto voluto e farla poi retrocedere sino all'esatto minuto desiderato.

Rispingere la corona in dentro nella sua posizione normale, in concomitanza con un segnale orario.



Nota Per i modelli dotati di corona con chiusura ad avvitamento, procedere sempre ad avvitare correttamente la corona al termine delle operazioni di predisposizione.

PREDISPOSIZIONE DEL GIORNO

La lancetta indicante il giorno della settimana non può essere predisposta indipendentemente dalle altre. Prima di predisporre l'ora procedere alla predisposizione del giorno della settimana facendo ruotare opportunamente le lancette delle ore e dei minuti.

- ◆ Estrarre completamente la corona sino al secondo scatto.
- ◆ Ruotare la corona in senso orario per far avanzare le lancette delle ore e dei minuti.
Quando queste lancette oltrepassano l'indicazione delle ore 12, la lancetta del giorno inizia a muoversi.
Continuare a ruotare le lancette delle ore e dei minuti sino a quando il giorno risulta correttamente predisposto su quello successivo.
- ◆ Per far avanzare rapidamente la lancetta del giorno, riportare indietro le lancette delle ore e dei minuti di 4 o 5 ore rispetto al momento in cui la lancetta del giorno era passata ad indicare il giorno successivo, e farle nuovamente avanzare sino a quando la lancetta del giorno passa di nuovo ad indicare il giorno successivo ancora.
Ripetere l'operazione sino a quando la lancetta del giorno si trova ad indicare il giorno desiderato.
- ◆ Terminata la predisposizione del giorno, procedere alla predisposizione dell'ora. Per la lancetta delle ore, verificare che si trovi predisposta sull'ora voluta nell'arco delle 24 ore.

PREDISPOSIZIONE DELLA DATA

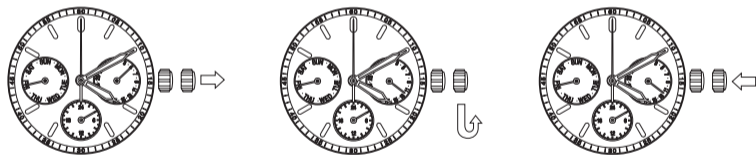
Estrarre la corona sino al primo scatto.



Ruotare opportunamente la corona sino a predisporre la data desiderata.



Rispingere la corona in dentro nella sua posizione normale.



Nota Per i modelli dotati di corona con chiusura ad avvitamento, procedere sempre ad avvitare correttamente la corona al termine delle operazioni di predisposizione.

NOTE:

1. Evitare di procedere alla regolazione della data fra le ore 9:00 di sera e l'1:00 del mattino successivo. Effettuando la predisposizione in queste ore il successivo cambio della data potrebbe non aver luogo in modo corretto.
 - Qualora si renda assolutamente necessario effettuare tale predisposizione in questo periodo di tempo, portare anzitutto l'indicazione dell'ora al di fuori del periodo stesso, procedere alla predisposizione del calendario, e riportare poi l'ora a quella iniziale.
2. Quando si procede a predisporre la lancetta delle ore, verificare che le ore indicate siano quelle del mattino o quelle del pomeriggio, come desiderato.
 - L'orologio è costruito in modo che la data cambi ogni 24 ore. Far oltrepassare alla lancetta delle ore l'indicazione delle ore 12. Se a questo punto il calendario cambia, le ore 12 appena superate sono in realtà le 24, le ore precedenti sono quelle della sera, e quelle successive sono le prime ore del mattino del giorno dopo. Se il calendario non cambia, le ore 12 appena superate indicano il mezzogiorno, le ore precedenti sono quelle del mattino e quelle successive sono quelle del pomeriggio della stessa giornata.
3. La data deve essere riregolata alla fine del mese di febbraio e dei mesi di 30 giorni.

TEMPI DI RICARICA E PRECISIONE

Ambiente o sorgente luminosa (lux)	V14J		
	A (minuti)	B (ore)	C (ore)
Uffici in generale, luce fluorescente (700)	50	11	175
Luce fluorescente (30 W a 20 cm) (3.000)	10	2	40
Luce solare con cielo coperto (10.000)	3	0,5	10
Luce solare con cielo sereno (100.000)	1	0,1	3
Prevedibile durata di funzionamento dalla carica completa all'arresto	6 mesi		
Deviazione (media mensile)	Meno di 20 secondi con l'orologio al polso, nella gamma normale di temperature (da 5 a 35° C)		
Gamma di temperature utili per il funzionamento	da -5 a 50° C		

A: Periodo di carica necessario per 1 giorno di funzionamento

B: Periodo di carica necessario per un funzionamento costante e stabile

C: Periodo di carica necessario per una carica completa

❖ La tabella di cui sopra fornisce solamente delle linee guida generali.

◆ L'orologio funziona mentre ha luogo la ricarica, che consiste nella trasformazione in energia elettrica della luce che batte sul quadrante. L'orologio non può funzionare se l'entità di energia rimanente non è sufficiente. Per una carica elettrica sufficiente, porre o lasciare l'orologio in un luogo illuminato.

- Se l'orologio è fermo, o la lancetta dei secondi si sposta a scatti di 2 secondi per volta caricare l'orologio esponendolo alla luce.
- Si consiglia di procedere alla ricarica per il periodo di tempo " B ", per garantire un funzionamento stabile e costante.

FUNZIONE DI AVVERTIMENTO DI ENERGIA IN ESAURIMENTO

- Quando l'energia a disposizione nella batteria ricaricabile si riduce ad un livello estremamente basso, la lancetta dei secondi inizia a spostarsi a scatti di 2 secondi per volta, invece che ai normali scatti di 1 secondo per volta. L'orologio continua a segnare l'ora esatta anche se la lancetta dei secondi si sposta a scatti di 2 secondi per volta.
- In tal caso, se non si procede quanto prima possibile alla ricarica dell'orologio esponendolo alla luce, l'orologio si arresterà nel giro di circa 3 giorni (per le operazioni di ricarica vedere il paragrafo "CARICA ED AVVIO DELL'OROLOGIO").

❖ COME EVITARE L'ESAURIMENTO DELL'ENERGIA

- Con l'orologio al polso, verificare che non sia coperto dall'abbigliamento.

- Quando non lo si usa, lasciare l'orologio in un luogo luminoso il più a lungo possibile.
- * *Verificare sempre che la temperatura dell'orologio non superi i 50° C.*

NOTE SULLA FONTE DI ENERGIA

- La batteria di cui fa uso questo orologio è una batteria ricaricabile, diversa dalle normali batterie all'ossido di argento. A differenza delle altre batterie a consumo, quali quelle a secco, o quelle a bottone, questa batteria ricaricabile può essere usata molto a lungo, ripetendo il ciclo di scarica e ricarica della batteria stessa.
- La capacità di questa batteria di poter essere ricaricata, cioè la sua efficienza, può gradualmente diminuire col tempo, in relazione alla durata ed alle condizioni di uso. Anche parti meccaniche dell'orologio consumate o contaminate, o oli deteriorati possono contribuire all'accorciamento dei cicli di ricarica. Qualora l'efficienza della batteria ricaricabile diminuisca è necessario procedere alla riparazione dell'orologio.

AVVERTENZE


- L'utente non deve procedere personalmente all'estrazione della batteria. La sostituzione della batteria richiede conoscenze e tecniche professionali. Per la sua sostituzione rivolgersi ad un rivenditore di orologi.
- L'installazione di una normale batteria all'ossido di argento può essere all'origine di surriscaldamento, con il conseguente possibile scoppio o incendio della batteria stessa.

USO DELLA CORONA DEL TIPO A BLOCCAGGIO A VITE (per i modelli dotati di corona a bloccaggio a vite)

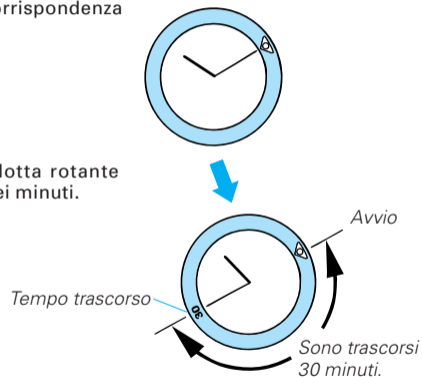
- **Per svitare la corona:**
Ruotarla in senso antiorario, ed estrarla poi per la predisposizione dell'ora e della data.
- **Per avvitare la corona:**
Con la corona in posizione normale, ruotarla in senso orario mentre la si preme in dentro.

CALOTTA ROTANTE (per i modelli che ne dispongono)

- La calotta rotante può visualizzare sino a 60 minuti di tempo trascorso.

1. Ruotare la calotta rotante sino a portarne il contrassegno "  " in corrispondenza della lancetta dei minuti.

2. Leggere il numero della calotta rotante sul quale punta la lancetta dei minuti.



Note In certi modelli, la calotta rotante può ruotare solamente in senso antiorario.

DATI TECNICI

- 1 Frequenza del cristallo oscillatore 32.768 Hz (Hz = Hertz, Cicli al secondo)
- 2 Deviazione (media mensile) ± 20 secondi alla normale gamma delle temperature di funzionamento (da 5 a 35° C) (da 41 °F a 95 °F)
- 3 Gamma delle temperature utili per il funzionamento da -5 a 50° C (23 °F a 122 °F)
- 4 Sistema di movimento..... motore a passo
- 5 Alimentazione batteria ricaricabile al manganese, titanio e litio
- 6 Altre funzioni..... funzione di avvio immediato, funzione di avvertimento di esaurimento dell'energia e funzione di prevenzione di sovraccarica
- 7 Circuito integrato (IC) un circuito integrato del tipo C-MOS-IC

- Le caratteristiche ed i dati tecnici sono soggetti a variazioni senza preavviso, per un continuo miglioramento del prodotto.